

## 屏東縣政府 函

地址：90054屏東市勝利路9號  
承辦人：宋建霖  
電話：7362589\*216  
傳真：7364380  
電子信箱：alinsung0715@gmail.com

受文者：屏東縣屏東市忠孝國民小學

發文日期：中華民國112年9月11日  
發文字號：屏府教體字第11230552200號  
速別：普通件  
密等及解密條件或保密期限：  
附件：競賽規程1份 (4689156\_11230552200\_1\_4689156\_11230552200\_1.docx)

主旨：檢送本縣辦理「112年屏東盃全國中小學田徑賽」競賽規程及報名表1份，請轉知所屬單位踴躍報名參加，請查照。

說明：

- 一、比賽日期：112年11月23日至25日(22日為領隊技術會議)。
- 二、比賽地點：屏東縣立田徑場。
- 三、報名方式：
  - (一)註冊時間：自112年10月16日(星期一)上午8時起至10月20日(星期五)下午10時止開放線上報名，並請在網路回傳之報名表核章連同匯款單據(ATM轉帳單據)於112年10月23日(星期一)前以限時掛號寄送至【913屏東縣萬丹鄉四維東路567號四維國小 高俊豐主任收】。以郵戳為憑，逾期不受理(電傳一律不予受理)，以未完成報名手續論。
  - (二)報名網址：<http://ptctf.ptc.edu.tw>。

四、報名費：(單位：新臺幣)

(一)每位選手300元。

(二)每報名一單項目增收50元。

(三)接力項目每項每隊收200元。

(四)請於112年10月24日前完成報名費繳款，逾期則以未完成報名手續喪失參賽資格處理。

五、繳費方式：

(一)銀行：屏東縣里港鄉農會本會(620)。

(二)帳號：00112160094210。

(三)戶名：屏東縣里港鄉玉田國民小學。

六、經註冊之運動員及其參賽項目，一律不接受更改。

七、報名相關問題請洽：

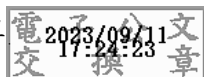
(一)高俊豐主任，手機0933-596817。

(二)余剛式主任，手機0918-313034。

八、請惠予參賽隊職員公(差)假登記及課務派代。

正本：各直轄市政府、各縣市政府、離島地區縣市政府、各高國中、本縣各國小(不含崇華)

副本：學校體育組



本案依分層負責規定授權業務主管決行

## 112 年屏東盃全國中小學田徑賽競賽規程

一、主旨：推展田徑運動，培育基層田徑人才；促進田徑競技交流，提升技術水準。

二、指導單位：教育部體育署

三、主辦單位：屏東縣政府、中華民國田徑協會

四、承辦單位：屏東縣體育會田徑委員會、屏東縣里港鄉玉田國民小學

五、競賽日期：112 年 11 月 23~25 日(星期四~六)，共 3 天

六、競賽地點：屏東縣立田徑場(屏東市勝利路 9 號)

七、參加資格：

(一) 國小組：全國各公私立國民小學在籍學生均可代表其所屬學校報名參賽，每校限報名 1 隊。

(二) 國中組：全國各公私立國民中學(含完全中學)在籍學生均可代表其所屬學校報名參賽，每校限報名 1 隊。

(三) 高中組：全國各公私立高中職學校及補校在籍學生均可代表其所屬學校報名參賽，每校限報名 1 隊。

八、競賽分組及項目：

組別	科目	項目	
高中 男子組 (以下簡稱 高男組)	田賽	1. 跳高 2. 撐竿跳高 3. 跳遠 4. 三級跳遠	5. 鉛球(6 公斤) 6. 鐵餅(1.75 公斤) 7. 標槍(800 公克) 8. 鏈球(6 公斤)
	徑賽	1. 100 公尺 2. 200 公尺 3. 400 公尺 4. 800 公尺 5. 1500 公尺 6. 5000 公尺	7. 10000 公尺 8. 110 公尺跨欄(0.991 公尺) 9. 400 公尺跨欄(0.914 公尺) 10. 3000 公尺障礙(0.914 公尺) 11. 4×100 公尺接力 12. 4×400 公尺接力
	競走	10000 公尺	
高中 女子組 (以下簡稱 高女組)	田賽	1. 跳高 2. 撐竿跳高 3. 跳遠 4. 三級跳遠	5. 鉛球(4 公斤) 6. 鐵餅(1 公斤) 7. 標槍(600 公克) 8. 鏈球(4 公斤)
	徑賽	1. 100 公尺 2. 200 公尺 3. 400 公尺 4. 800 公尺 5. 1500 公尺 6. 5000 公尺	7. 10000 公尺 8. 100 公尺跨欄(0.838 公尺) 9. 400 公尺跨欄(0.762 公尺) 10. 3000 公尺障礙(0.762 公尺) 11. 4×100 公尺接力 12. 4×400 公尺接力
	競走	10000 公尺	
高中混合	徑賽	混合 4×400 公尺接力	
國中 男子組 (以下簡稱 國男組)	田賽	1. 跳高 2. 撐竿跳高 3. 跳遠	4. 鉛球(5 公斤) 5. 鐵餅(1.5 公斤) 6. 標槍(700 公克) 7. 鏈球(5 公斤)

	徑賽	1. 100 公尺 2. 200 公尺 3. 400 公尺 4. 800 公尺 5. 1500 公尺 6. 3000 公尺	7. 110 公尺跨欄(0.914 公尺) 8. 400 公尺跨欄(0.838 公尺) 9. 2000 公尺障礙(0.838 公尺) 10. 4×100 公尺接力 11. 4×400 公尺接力
	競走	5000 公尺	
國中 女子組 (以下簡稱 國女組)	田賽	1. 跳高 2. 撐竿跳高 3. 跳遠	4. 鉛球(3 公斤) 5. 鐵餅(1 公斤) 6. 標槍(500 公克) 7. 鏈球(3 公斤)
	徑賽	1. 100 公尺 2. 200 公尺 3. 400 公尺 4. 800 公尺 5. 1500 公尺 6. 3000 公尺	7. 100 公尺跨欄(0.762 公尺) 8. 400 公尺跨欄(0.762 公尺) 9. 2000 公尺障礙(0.762 公尺) 10. 4×100 公尺接力 11. 4×400 公尺接力
	競走	5000 公尺	
國中混合	徑賽	混合 4×400 公尺接力	
國小 男童組 (以下簡稱 小男組)	田賽	1. 跳遠	2. 鉛球(6 磅)
	徑賽	1. 60 公尺 2. 100 公尺	3. 200 公尺 4. 4×100 公尺接力
	競走	3000 公尺	
國小 女童組 (以下簡稱 小女組)	田賽	1. 跳遠	2. 鉛球(6 磅)
	徑賽	1. 60 公尺 2. 100 公尺	3. 200 公尺 4. 4×100 公尺接力
	競走	3000 公尺	

預定賽程表如後附件一

#### 九、競賽辦法：

- (一)註冊人數：每單位得設領隊、指導、管理若干人；各單項註冊人數不限(接力項目限註冊 1 隊)。
- (二)每一選手以註冊 2 項為限(不含接力項目)。
- (三)參加各項比賽運動員須攜帶學生證(國一及高一新生得準備健保卡)，以備查驗，未帶有證明文件不得參加比賽。
- (四)各項競賽均依中華民國田徑協會審定最新規則比賽(2022~2023 年)。
- (五)各項比賽秩序及編配均由大會競賽組安排之。
- (六)田賽速度參賽人數達 40 人以上，設丈量標準(如下表)，成績未達標準不予丈量。  
田賽速度丈量標準：(單位：公尺)

	跳遠	鉛球	標槍	鐵餅	鏈球
高男組	5.50	9.00	40.00	25.00	30.00
高女組	4.30	9.00	25.00	20.00	25.00
國男組	5.20	10.00	30.00	25.00	30.00
國女組	4.00	9.00	25.00	20.00	25.00
小男組	3.80	8.00	*	*	*
小女組	3.60	7.00	*	*	*

(七)800 公尺(含)以下徑賽，參賽人數超過 32 人，預賽擇優 16 人晉級計時決賽，(預賽成績 9~16 名排在第一組，預賽成績 1~8 名排在第二組)。

(八)長距離比賽有效時間如下，逾時由徑賽裁判長宣布逕予沒收比賽：

1. 5000 公尺：高男組 18 分鐘；高女組 24 分鐘。
2. 10000 公尺：高男組 39 分鐘；高女組 50 分鐘。
3. 3000 公尺障礙：高男組 13 分鐘；高女組 15 分鐘。
4. 3000 公尺競走：小男組 24 分鐘；小女組 24 分鐘。
5. 5000 公尺競走：國男組 32 分鐘；國女組 34 分鐘。
6. 10000 公尺競走：高男組 62 分鐘；高女組 70 分鐘。

※ 3000 公尺以上項目(含競走比賽)各組參賽人數超過 25 人時，將採用淘汰制、凡被領先者超越的選手則沒收比賽資格，依裁判指導離開跑道。

(九)混合 4x400m 接力比賽，二位男選手的比賽服(背心)樣式、顏色須一致，二位女選手的比賽服(背心)樣式、顏色也須一致。男選手與女選手的比賽服(背心)樣式、顏色可不同。

(十)本次比賽將依世界田徑總會(WA)規定實施鞋底厚度檢測，若選手於檢錄完成後蓄意更換鞋子，將禁賽一年。

#### 十、報名註冊及繳費：

(一)註冊時間：自 112 年 10 月 16 日(星期一)上午 8 時起至 10 月 20 日(星期五)下午 10 時止開放線上報名，並請在網路回傳之報名表核章連同匯款單據(ATM 轉帳單據)於 112 年 10 月 23 日(星期一)前以限時掛號寄送至【913 屏東縣萬丹鄉四維東路 567 號 四維國小 高俊豐主任 收】。以郵戳為憑，逾期不受理(電傳一律不予受理)，以未完成報名手續論。

(二)報名網址：<http://ptctf.ptc.edu.tw>

(三)報名費：(單位：新臺幣)

1. 每位選手 300 元。
2. 每報名一單項目增收 50 元。
3. 接力項目每項每隊收 200 元。
4. 請於 112 年 10 月 24 日前完成報名費繳款，逾期則以未完成報名手續喪失參賽資格處理。

(四)繳費方式：

銀 行：屏東縣里港鄉農會本會(620)

帳 號：00112160094210

戶 名：屏東縣里港鄉玉田國民小學

(五)經註冊之運動員及其參賽項目，一律不接受更改。

(六)報名相關問題請洽：

高俊豐主任，手機 0933-596817

余剛式主任，手機 0918-313034

#### 十一、單位報到及會議：

(一)單位報到：112 年 11 月 22 日(星期三) 下午 1 時 30 分假屏東縣立體育場(屏東市) 中庭辦理報到，領取競賽資料袋。

(二)技術會議：112 年 11 月 22 日(星期三) 下午 2 時 30 分假屏東縣立體育場(屏東市) 司令台召開，並繳交「出賽確認單」，未繳交之單位以棄權論。

(三)裁判會議：112 年 11 月 22 日(星期三) 下午 3 時 30 分至 4 時報到，下午 4 時假 屏東縣立體育場(屏東市)司令台舉行。

#### 十二、獎勵：

(一)各單項比賽錄取前 8 名，第 1~3 名頒發獎牌及獎狀，第 4~8 名頒發獎狀以資鼓勵。

(二)頒獎於每項決賽後立即舉行，接受頒獎者必須穿著代表隊服裝領獎。

十三、罰則：如有冒名頂替者，取消其個人在本賽會所有比賽項目之成績，並函文該直轄市或縣(市) 教育主管機關。

#### 十四、注意事項：

(一)不出賽選手項目申請表，請在技術會議結束前或比賽前一天下午 3 點前至競賽組申請辦理；第一天賽程者，須於技術會議結束前提交競賽組辦理。

(二)規則 142.4 終止參加比賽：

1. 最後確定出賽的選手，於比賽時未參加比賽。

2. 通過合格賽或預賽、準決賽晉級之選手(一定要出賽)，未參加其後比賽者。

3. 無法以真誠的、努力的、公正的參與比賽者。

※有以上之情形者，以棄權論處，取消其後續項目(含接力)的比賽資格；除非持有大會醫護人員出具無法出賽證明，方可辦理請假。

(三)選手於比賽當天因身體不適或特殊事故無法出賽時，須檢具相關證明文件提出書面申請，於檢錄前經裁判長核准後送交競賽組完成請假手續，經核准請假之選手，該請假賽次以後之當天之各賽程均不得出賽，但次日賽程可再出賽。

(四)器材檢定：

自備投擲器材請於 11 月 23~25 日每日上午 7 時至下午 2 時送至屏東縣立體育場器材室檢定，撐竿跳竿請於比賽 60 分鐘前帶至比賽場地檢定。

(五)號碼布須妥慎保管，申請補發將酌收工本費每張新臺幣 100 元。

(六)單位名稱、選手姓名有誤，請在出賽名單上更正，並於技術會議前交回競賽組，未更正者以致獎狀錯誤須更正重製，將酌收工本費新臺幣 100 元。

(七)因故無法參賽須至少於比賽前三週(11 月 2 日前)提出正式申請，所繳費用扣除相關行政作業所需支出後，於賽後一週內辦理退還餘款，逾期恕不受理任何退費。

(八)因應個人資料保護法，所有參賽隊職員均應填寫組隊單位職員、選手個人資料授權書，並由組隊單位留存備查，「各單位職員選手所填報名參加本賽事之個人資料，僅供本賽事相關用途使用」。

(九)大會有權將此項比賽之錄影、相片及成績於世界各地播放、展出、登錄於相關網站與刊物上暨參賽者必須同意肖像與成績用於相關之宣傳與播放活動上。

(十)藥檢：運動禁藥管制注意事項及相關規定：

1. 選手注意事項

(1) 任何參與國手選拔賽之選手均可能被抽測到藥檢。

(2) 參與國手選拔賽之選手如因治療用途而必須使用禁用清單上之禁用物質或禁用方法時，須向財團法人中華運動禁藥防制基金會申請治療用途豁免。

(申請網址：<https://www.antidoping.org.tw/tue/>)

(3) 本次賽事之治療用途豁免申請截止日期為 10 月 23 日。

2. 運動禁藥相關規定請參閱財團法人中華運動禁藥防制基金會官網「公告欄」，單項協會辦理國手選拔賽說明(<https://www.antidoping.org.tw>):

(1) 運動禁藥管制辦法

(2) 運動禁藥管制採樣流程圖

(3) 2023 禁用清單

(4) 治療用途豁免申請及審查要點

(5) 運動禁藥管制規定暨違規處分要點

(6) 運動禁藥違規審議程序作業要點

(7) 申訴審議程序作業要點

## 十五、申訴：

(一)競賽爭議：

1. 在規則上有明文規定或同等意義之註明者，須以裁判員之判決為依據。

2. 有關競賽上所發生之問題，得以口頭向裁判長申訴；若對裁判長之判決有異議時，再依本競賽規程之規定於紀錄組成績公布後 30 分鐘內，以書面向大會仲裁委員會正式提出申訴。

(二)申訴程序：申訴時，應以單位領隊或教練簽字的申訴書向大會仲裁委員會正式提出，並以仲裁委員會的判決為終決，提出申訴書時須先繳交保證金新臺幣 5,000 元，若被仲裁委員會議決不成立時，得沒收保證金充作大會經費。

(三)資格認定：有關選手資格不符或冒名參賽之爭議，參加選手須備妥在學證明或相關身份證明文件以備查驗。申訴需在檢錄結束前向競賽組提出並盡可能提供相關證據資料。

(四)比賽進行中，各單位領隊、教練、管理及運動員不得當場質詢裁判員。

## 十六、保險：

(一)人身保險：本賽會已依據全國性體育團體經費補助辦法第 6 條規定投保 300 萬元人身保險，相關給付依保險法第 107 條規定辦理。

(二)公共意外險注意事項：本賽會在現場設有必要的緊急醫療救護，對於本身疾患引起之病症不在承保範圍內，公共意外險只承保因意外所受之傷害做理賠。大會為本次活動針對所有參賽者投保每人新臺幣 300 萬元之公共意外險(細節依投保公司之保險契約為準)。

(三)公共意外險承保範圍：

1. 被保險人因在保險期間內發生下列意外事故所致第三人體傷、死亡或第三人財物損害，依法應負賠償責任，而受賠償請求時，本活動委託辦理之保險公司對被保險人負賠償之責：

- a. 被保險人或工作人員；在本次比賽保險單載明之比賽場地及活動期間內發生之意外事故。
  - b. 被保險人在競賽路線之建築物、通道、機器或其他工作物所發生之意外事故。
2. 特別不保事項：
- a. 個人疾病導致運動傷害。
  - b. 因個人體質或因自身心血管所致之症狀，例如休克、心臟症、熱衰竭、中暑、高山症、癲癇、脫水等。

十七、附則：

- (一) 本競賽規程經教育部體育署 112 年 7 月 6 日臺教體署競(二)字第 1120026011 號及 112 年 8 月 8 日臺教體署競(二)字第 1120030637 號函核備在案。
- (二) 中華民國田徑協會受理性騷擾申訴之管道如下：  
電話:02-27782240、傳真:02-27782431  
電子信箱:tpe@mf.worldathletics.org
- (三) 本辦法如有未盡事宜，得由大會修正並報體育署核備後公佈實施。

## 112 年屏東盃全國中小學田徑賽-預定賽程表

## 112/11/23 比賽時間表 第一天上午

場次	時間	組別	項目	賽別
101	8:00	國男	標槍	決賽
102		小男	跳遠	決賽
103		高女	鉛球	決賽
104		小女	鉛球	決賽
105		高女	標槍	決賽
106	8:00	國女	3000 公尺	計時決賽
107		國男	3000 公尺	計時決賽
108		國女	400 公尺	預賽
109		國男	400 公尺	預賽
110		高女	400 公尺	預賽
111		高男	400 公尺	預賽

## 112/11/23 比賽時間表 第一天下午

場次	時間	組別	項目	賽別
151	13:30	小女	跳遠	決賽
152		高男	鐵餅	決賽
153		國女	撐竿跳高	決賽
154		高男	跳高	決賽
155		小男	鉛球	決賽
156		高女	跳遠	決賽
157		高女	鐵餅	決賽
158	13:30	小女	100 公尺	預賽
159		小男	100 公尺	預賽
160		國女	100 公尺	預賽
161		國男	100 公尺	預賽
162		高女	100 公尺	預賽
163		高男	100 公尺	預賽

164		國女	1500 公尺	計時決賽
165		國男	1500 公尺	計時決賽
166		高女	1500 公尺	計時決賽
167		高男	1500 公尺	計時決賽
168		國女	400 公尺	決賽
169		國男	400 公尺	決賽
170		高女	400 公尺	決賽
171		高男	400 公尺	決賽
172		小女	100 公尺	決賽
173		小男	100 公尺	決賽
174		國女	100 公尺	決賽
175		國男	100 公尺	決賽
176		高女	100 公尺	決賽
177		高男	100 公尺	決賽
178		高女	10000 公尺	計時決賽
179		高男	10000 公尺	計時決賽

112/11/24 比賽時間表 第二天上午

場次	時間	組別	項目	賽別
201	8:30	高男	三級跳遠	決賽
202		國男	鐵餅	決賽
203		高男	鉛球	決賽
204		國男	跳高	決賽
205		高男	撐竿跳高	決賽
207		國女	鏈球	決賽
208	7:50	高女	3000m 障礙	計時決賽
209		高男	3000m 障礙	計時決賽
210		小女	60 公尺	預賽
211		小男	60 公尺	預賽
212		小女	200 公尺	預賽

213		小男	200 公尺	預賽
214		國女	200 公尺	預賽
215		國男	200 公尺	預賽
216		高女	200 公尺	預賽
217		高男	200 公尺	預賽
218		國女	400m 跨欄	預賽
219		國男	400m 跨欄	預賽
220		高女	400m 跨欄	預賽
221		高男	400m 跨欄	預賽
222		小女	4x100m 接力	預賽
223		小男	4x100m 接力	預賽
224		國女	4x100m 接力	預賽
225		國男	4x100m 接力	預賽
226		高女	4x100m 接力	預賽
227		高男	4x100m 接力	預賽

112/11/24 比賽時間表 第二天下午

場次	時間	組別	項目	賽別
251	13:30	國男	跳遠	決賽
252		國男	鏈球	決賽
253		高女	撐竿跳高	決賽
254		高女	跳高	決賽
255		國女	標槍	決賽
256		高男	鏈球	決賽
257	13:30	國女	400m 跨欄	決賽
258		高女	400m 跨欄	決賽
259		國男	400m 跨欄	決賽
260		高男	400m 跨欄	決賽
261		小女	60 公尺	決賽
262		小男	60 公尺	決賽

263		高女	10000 公尺競走	決賽
264		高男	10000 公尺競走	決賽
265		國女	5000 公尺競走	決賽
266		國男	5000 公尺競走	決賽
267		小女	4x100m 接力	決賽
268		小男	4x100m 接力	決賽
269		國女	4x100m 接力	決賽
270		國男	4x100m 接力	決賽
271		高女	4x100m 接力	決賽
272		高男	4x100m 接力	決賽
273		國中	4x400m 混合接力	計時決賽
274		高中	4x400m 混合接力	計時決賽

112/11/25 比賽時間表 第三天上午

場次	時間	組別	項目	賽別
301	8:30	國女	跳遠	決賽
302		國女	鐵餅	決賽
303		國女	跳高	決賽
304		國男	鉛球	決賽
305		國男	撐竿跳高	決賽
306		高女	鏈球	決賽
307	08:00	高女	5000 公尺	計時決賽
308		高男	5000 公尺	計時決賽
309		國女	2000 公尺障礙	計時決賽
310		國男	2000 公尺障礙	計時決賽
311		高男	110m 跨欄	預賽
312		國男	110m 跨欄	預賽
313		國女	100m 跨欄	預賽
314		高女	100m 跨欄	預賽
315		小女	3000 公尺競走	決賽

316		小男	3000 公尺競走	決賽
317		小女	200 公尺	決賽
318		小男	200 公尺	決賽
319		國女	200 公尺	決賽
320		國男	200 公尺	決賽
321		高女	200 公尺	決賽
322		高男	200 公尺	決賽
323		國女	800 公尺	預賽
324		國男	800 公尺	預賽
325		高女	800 公尺	預賽
326		高男	800 公尺	預賽
327		國女	4x400m 接力	預賽
328		國男	4x400m 接力	預賽
329		高女	4x400m 接力	預賽
330		高男	4x400m 接力	預賽

112/11/25 比賽時間表 第三天下午

場次	時間	組別	項目	賽別
351	13:30	高男	跳遠	決賽
352		國女	鉛球	決賽
353		高男	標槍	決賽
354	13:30	國女	100m 跨欄	決賽
355		高女	100m 跨欄	決賽
356		國男	110m 跨欄	決賽
357		高男	110m 跨欄	決賽
358		國女	800 公尺	決賽
359		國男	800 公尺	決賽
360		高女	800 公尺	決賽
361		高男	800 公尺	決賽
362		國女	4x400m 接力	決賽

363		國男	4x400m 接力	決賽
364		高女	4x400m 接力	決賽
365		高男	4x400m 接力	決賽