

## 國立高雄師範大學 函

地址：802 高雄市苓雅區和平一路116號  
聯絡人：蕭筑云  
聯絡電話：7172930 分機：7027  
電子郵件：jeanpiglet9232@gmail.com

受文者：屏東縣屏東市忠孝國民小學

發文日期：中華民國113年12月17日  
發文字號：高師大科環字第1131011366號  
速別：普通件  
密等及解密條件或保密期限：  
附件：活動簡章 (A095L0000Q\_1131011366\_doc1\_Attach1.jpg)

主旨：檢送本校科學教育暨環境教育研究所黃琴扉副教授與采宜文教事業股份有限公司共同合辦之「視覺偵探社－視覺暫留」乙案，敬請貴校轉知學生踴躍參與，無任感荷，請查照。

說明：

- 一、活動日期：114年1月18日（六）。
- 二、活動時間：9時至12時。
- 三、活動地點：國立高雄師範大學和平校區（行政大樓0908）。
- 四、活動主題及內容：視覺暫留的探索與應用（親手製作與測試、動腦與團隊合作）。
- 五、招生對象：4至6年級學生。
- 六、報名費用：450元（含材料費）。
- 七、報名時間：114年1月7日截止，採網路報名。
- 八、報名連結：<https://reurl.cc/RLvx5x>。
- 九、聯絡人：吳小姐，0981-250229。

正本：屏東縣九如鄉九如國民小學、屏東縣九如鄉三多國民小學、屏東縣九如鄉後庄國

民小學、屏東縣九如鄉惠農國民小學、屏東縣三地門鄉口社國民小學、屏東縣三地門鄉青山國民小學、屏東縣三地門鄉青葉國民小學、屏東縣三地門鄉賽嘉國民小學、屏東縣內埔鄉內埔國民小學、屏東縣內埔鄉東勢國民小學、屏東縣內埔鄉東寧國民小學、屏東縣內埔鄉泰安國民小學、屏東縣內埔鄉崇文國民小學、屏東縣內埔鄉富田國民小學、屏東縣內埔鄉新生國民小學、屏東縣內埔鄉隘寮國民小學、屏東縣內埔鄉榮華國民小學、屏東縣內埔鄉黎明國民小學、屏東縣內埔鄉豐田國民小學、屏東縣高樹鄉大路關國民小學、屏東縣竹田鄉大明國民小學、屏東縣竹田鄉竹田國民小學、屏東縣竹田鄉西勢國民小學、屏東縣牡丹鄉石門國民小學、屏東縣牡丹鄉牡丹國民小學、屏東縣牡丹鄉高士國民小學、屏東縣車城鄉車城國民小學、屏東縣里港鄉三和國民小學、屏東縣里港鄉土庫國民小學、屏東縣里港鄉玉田國民小學、屏東縣里港鄉里港國民小學、屏東縣里港鄉塔樓國民小學、屏東縣里港鄉載興國民小學、屏東縣佳冬鄉玉光國民小學、屏東縣佳冬鄉佳冬國民小學、屏東縣佳冬鄉昌隆國民小學、屏東縣佳冬鄉羌園國民小學、屏東縣佳冬鄉塏子國民小學、屏東縣來義鄉文樂國民小學、屏東縣來義鄉古樓國民小學、屏東縣來義鄉來義國民小學、屏東縣來義鄉南和國民小學、屏東縣來義鄉望嘉國民小學、屏東縣枋山鄉加祿國民小學、屏東縣枋山鄉楓港國民小學、屏東縣枋寮鄉枋寮國民小學、屏東縣枋寮鄉東海國民小學、屏東縣枋寮鄉建興國民小學、屏東縣枋寮鄉僑德國民小學、屏東縣東港鎮大潭國民小學、屏東縣東港鎮以栗國民小學、屏東縣東港鎮東光國民小學、屏東縣東港鎮東港國民小學、屏東縣東港鎮東隆國民小學、屏東縣東港鎮東興國民小學、屏東縣東港鎮海濱國民小學、屏東縣林邊鄉仁和國民小學、屏東縣林邊鄉水利國民小學、屏東縣林邊鄉竹林國民小學、屏東縣林邊鄉林邊國民小學、屏東縣林邊鄉崎峰國民小學、屏東縣長治鄉長興國民小學、屏東縣長治鄉德協國民小學、屏東縣長治鄉繁華國民小學、屏東縣南州鄉同安國民小學、屏東縣南州鄉南州國民小學、屏東縣南州鄉溪北國民小學、屏東縣屏東市大同國民小學、屏東縣屏東市中正國民小學、屏東縣屏東市仁愛國民小學、屏東縣屏東市公館國民小學、屏東縣屏東市民生國民小學、屏東縣屏東市民和國民小學、屏東縣屏東市和平國民小學、屏東縣屏東市忠孝國民小學、屏東縣屏東市信義國民小學、屏東縣屏東市前進國民小學、屏東縣屏東市建國國民小學、屏東縣屏東市唐榮國民小學、屏東縣屏東市海豐國民小學、屏東縣屏東市崇蘭國民小學、屏東縣屏東市勝利國民小學、屏東縣屏東市復興國民小學、屏東縣屏東市瑞光國民小學、屏東縣屏東市歸來國民小學、屏東縣屏東市鶴聲國民小學、屏東縣恆春鎮大平國民小學、屏東縣恆春鎮大光國民小學、屏東縣恆春鎮山海國民小學、屏東縣恆春鎮水泉國民小學、屏東縣恆春鎮恆春國民小學、屏東縣恆春鎮僑勇國民小學、屏東縣恆春鎮墾丁國民小學、屏東縣春日鄉力里國民小學、屏東縣春日鄉古華國民小學、屏東縣春日鄉春日國民小學、屏東縣崁頂鄉力社國民小學、屏東縣崁頂鄉崁頂國民小學、屏東縣崁頂鄉港東國民小學、屏東縣泰武鄉武潭國民小學、屏東縣泰武鄉泰武國民小學、屏東縣泰武鄉萬安國民小學、屏東縣琉球鄉天南國民小學、屏東縣琉球鄉白沙國民小學、屏東縣琉球鄉全德國民小學、屏東縣琉球鄉琉球國民小學、屏東縣高樹鄉田子國民小學、屏東縣高樹鄉泰山國民小學、屏東縣高樹鄉高樹國民小學、屏東縣高樹鄉新南國民小學、屏東縣高樹鄉新豐國民小學、屏東縣新埤鄉大成國民小學、屏東縣新埤鄉新埤國民小學、屏東縣新埤鄉萬隆國民小學、屏東縣新埤鄉餉潭國民小學、屏東縣新園鄉仙吉國民小學、屏東縣新園鄉烏龍國民小學、屏東縣新園鄉港西國民小學、屏東縣新園鄉新園國民小學、屏東縣新園鄉鹽洲國民小學、屏東縣獅子鄉丹路國民小學、屏東縣獅子鄉內獅國民小學、屏東縣獅子鄉草埔國民小學、屏東縣獅子鄉楓林國民小學、屏東縣萬丹鄉四維國民小學、屏東縣萬丹鄉社皮國民小學、屏東縣萬丹鄉新庄國民小學、屏東縣萬丹鄉新興國民小

學、屏東縣萬丹鄉萬丹國民小學、屏東縣萬丹鄉廣安國民小學、屏東縣萬丹鄉興化國民小學、屏東縣萬丹鄉興華國民小學、屏東縣萬巒鄉五溝國民小學、屏東縣萬巒鄉赤山國民小學、屏東縣萬巒鄉佳佐國民小學、屏東縣萬巒鄉萬巒國民小學、屏東縣滿州鄉永港國民小學、屏東縣滿州鄉長樂國民小學、屏東縣滿州鄉滿州國民小學、屏東縣瑪家鄉北葉國民小學、屏東縣瑪家鄉佳義國民小學、屏東縣瑪家鄉長榮百合國民小學、屏東縣潮州鎮四林國民小學、屏東縣潮州鎮光春國民小學、屏東縣潮州鎮光華國民小學、屏東縣潮州鎮潮州國民小學、屏東縣潮州鎮潮和國民小學、屏東縣潮州鎮潮昇國民小學、屏東縣潮州鎮潮東國民小學、屏東縣潮州鎮潮南國民小學、屏東縣霧臺鄉霧臺國民小學、屏東縣麟洛鄉麟洛國民小學、屏東縣鹽埔鄉仕絨國民小學、屏東縣鹽埔鄉振興國民小學、屏東縣鹽埔鄉高朗國民小學、屏東縣鹽埔鄉彭厝國民小學、屏東縣鹽埔鄉新圍國民小學、屏東縣鹽埔鄉鹽埔國民小學、高雄市三民區十全國民小學、高雄市三民區三民國民小學、高雄市三民區正興國民小學、高雄市三民區民族國民小學、高雄市三民區光武國民小學、高雄市三民區東光國民小學、高雄市三民區河濱國民小學、高雄市三民區莊敬國民小學、高雄市三民區博愛國民小學、高雄市三民區陽明國民小學、高雄市三民區愛國國民小學、高雄市三民區獅湖國民小學、高雄市三民區鼎金國民小學、高雄市大社區大社國民小學、高雄市大社區嘉誠國民小學、高雄市大社區觀音國民小學、高雄市大寮區大寮國民小學、高雄市大寮區山頂國民小學、高雄市大寮區中庄國民小學、高雄市大寮區永芳國民小學、高雄市大寮區忠義國民小學、高雄市大寮區後庄國民小學、高雄市大寮區昭明國民小學、高雄市大寮區翁園國民小學、高雄市大寮區溪寮國民小學、高雄市大寮區潮寮國民小學、高雄市大樹區九曲國民小學、高雄市大樹區大樹國民小學、高雄市大樹區小坪國民小學、高雄市大樹區水寮國民小學、高雄市大樹區姑山國民小學、高雄市大樹區溪埔國民小學、高雄市大樹區興田國民小學、高雄市大樹區龍目國民小學、高雄市小港區二苓國民小學、高雄市小港區小港國民小學、高雄市小港區太平國民小學、高雄市小港區坪頂國民小學、高雄市小港區明義國民小學、高雄市小港區青山國民小學、高雄市小港區桂林國民小學、高雄市小港區港和國民小學、高雄市小港區華山國民小學、高雄市小港區漢民國民小學、高雄市小港區鳳林國民小學、高雄市小港區鳳陽國民小學、高雄市小港區鳳鳴國民小學、高雄市仁武區八卦國民小學、高雄市仁武區仁武國民小學、高雄市仁武區竹後國民小學、高雄市仁武區烏林國民小學、高雄市仁武區登發國民小學、高雄市仁武區灣內國民小學、高雄市內門區內門國民小學、高雄市內門區木柵國民小學、高雄市內門區金竹國民小學、高雄市內門區溝坪國民小學、高雄市內門區觀亭國民小學、高雄市六龜區六龜國民小學、高雄市六龜區荖濃國民小學、高雄市六龜區新威國民小學、高雄市六龜區新發國民小學、高雄市六龜區龍興國民小學、高雄市六龜區寶來國民小學、高雄市左營區文府國民小學、高雄市左營區左營國民小學、高雄市左營區永清國民小學、高雄市左營區明德國民小學、高雄市左營區屏山國民小學、高雄市左營區勝利國民小學、高雄市左營區新上國民小學、高雄市左營區新民國民小學、高雄市左營區新光國民小學、高雄市左營區新莊國民小學、高雄市左營區福山國民小學、高雄市左營區舊城國民小學、高雄市永安區永安國民小學、高雄市永安區新港國民小學、高雄市永安區維新國民小學、高雄市田寮區崇德國民小學、高雄市田寮區新興國民小學、高雄市甲仙區小林國民小學、高雄市甲仙區甲仙國民小學、高雄市立翠屏國民中小學、高雄市杉林區上平國民小學、高雄市杉林區月美國國民小學、高雄市杉林區杉林國民小學、高雄市杉林區新庄國民小學、高雄市那瑪夏區民生國民小學、高雄市那瑪夏區民權國民小學、高雄市岡山區兆湘國民小學、高雄市岡山區竹圍國民小學、高雄市岡山區和平國民小學、高雄市岡山區岡山國民小學、高雄市岡山區前峰國民小學、高雄市

裝

訂

線



岡山區後紅國民小學、高雄市岡山區嘉興國民小學、高雄市岡山區壽天國民小學、高雄市林園區中芸國民小學、高雄市林園區王公國民小學、高雄市林園區汕尾國民小學、高雄市林園區林園國民小學、高雄市林園區金潭國民小學、高雄市林園區港埔國民小學、高雄市阿蓮區中路國民小學、高雄市阿蓮區阿蓮國民小學、高雄市阿蓮區復安國民小學、高雄市前金區前金國民小學、高雄市前金區建國國民小學、高雄市前鎮區仁愛國民小學、高雄市前鎮區民權國民小學、高雄市前鎮區光華國民小學、高雄市前鎮區佛公國民小學、高雄市前鎮區明正國民小學、高雄市前鎮區前鎮國民小學、高雄市前鎮區紅毛港國民小學、高雄市前鎮區復興國民小學、高雄市前鎮區愛群國民小學、高雄市前鎮區獅甲國民小學、高雄市前鎮區瑞祥國民小學、高雄市前鎮區瑞豐國民小學、高雄市前鎮區樂群國民小學、高雄市前鎮區鎮昌國民小學、高雄市美濃區中壇國民小學、高雄市美濃區吉東國民小學、高雄市美濃區吉洋國民小學、高雄市美濃區東門國民小學、高雄市美濃區美濃國民小學、高雄市美濃區福安國民小學、高雄市美濃區廣興國民小學、高雄市美濃區龍山國民小學、高雄市美濃區龍肚國民小學、高雄市茄荳區成功國民小學、高雄市茄荳區砂崙國民小學、高雄市茄荳區茄荳國民小學、高雄市茄荳區興達國民小學、高雄市茂林區多納國民小學、高雄市茂林區茂林國民小學、高雄市苓雅區中正國民小學、高雄市苓雅區五權國民小學、高雄市苓雅區四維國民小學、高雄市苓雅區成功國民小學、高雄市苓雅區苓洲國民小學、高雄市苓雅區凱旋國民小學、高雄市苓雅區福東國民小學、高雄市苓雅區福康國民小學、高雄市桃源區建山國民小學、高雄市桃源區桃源國民小學、高雄市桃源區樟山國民小學、高雄市桃源區興中國國民小學、高雄市桃源區寶山國民小學、高雄市梓官區梓官國民小學、高雄市梓官區蚵寮國民小學、高雄市鳥松區大華國民小學、高雄市鳥松區仁美國國民小學、高雄市鳥松區鳥松國民小學、高雄市湖內區三侯國民小學、高雄市湖內區大湖國民小學、高雄市湖內區文賢國民小學、高雄市湖內區明宗國民小學、高雄市湖內區海埔國民小學、高雄市新興區七賢國民小學、高雄市新興區大同國民小學、高雄市新興區信義國民小學、高雄市新興區新興國民小學、高雄市楠梓區加昌國民小學、高雄市楠梓區右昌國民小學、高雄市楠梓區油廠國民小學、高雄市楠梓區後勁國民小學、高雄市楠梓區莒光國民小學、高雄市楠梓區援中國國民小學、高雄市楠梓區楠梓國民小學、高雄市楠梓區楠陽國民小學、高雄市路竹區一甲國民小學、高雄市路竹區三埤國民小學、高雄市路竹區下坑國民小學、高雄市路竹區大社國民小學、高雄市路竹區北嶺國民小學、高雄市路竹區竹滬國民小學、高雄市路竹區路竹國民小學、高雄市路竹區蔡文國民小學、高雄市鼓山區九如國民小學、高雄市鼓山區中山國民小學、高雄市鼓山區內惟國民小學、高雄市鼓山區鼓山國民小學、高雄市鼓山區鼓岩國民小學、高雄市鼓山區壽山國民小學、高雄市鼓山區龍華國民小學、高雄市旗山區圓潭國民小學、高雄市旗山區溪洲國民小學、高雄市旗山區鼓山國民小學、高雄市旗山區旗山國民小學、高雄市旗山區旗尾國民小學、高雄市旗山區嶺口國民小學、高雄市旗津區大汕國民小學、高雄市旗津區中洲國民小學、高雄市旗津區旗津國民小學、高雄市鳳山區大東國民小學、高雄市鳳山區中山國民小學、高雄市鳳山區中正國民小學、高雄市鳳山區中崙國民小學、高雄市鳳山區五甲國民小學、高雄市鳳山區五福國民小學、高雄市鳳山區文山國民小學、高雄市鳳山區文華國民小學、高雄市鳳山區文德國國民小學、高雄市鳳山區正義國民小學、高雄市鳳山區忠孝國民小學、高雄市鳳山區南成國民小學、高雄市鳳山區曹公國民小學、高雄市鳳山區新甲國民小學、高雄市鳳山區瑞興國民小學、高雄市鳳山區誠正國民小學、高雄市鳳山區過埤國民小學、高雄市鳳山區福誠國民小學、高雄市鳳山區鳳山國民小學、高雄市鳳山區鳳西國民小學、高雄市鳳山區鳳翔國民小學、高雄市鳳山區鎮北國民小學、高雄市橋頭區五林國民小學、高雄市橋頭區仕

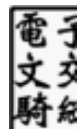
裝

訂

線



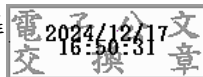
65



2

隆國民小學、高雄市橋頭區甲圍國民小學、高雄市橋頭區橋頭國民小學、高雄市橋頭區興糖國民小學、高雄市燕巢區安招國民小學、高雄市燕巢區金山國民小學、高雄市燕巢區深水國民小學、高雄市燕巢區鳳雄國民小學、高雄市燕巢區橫山國民小學、高雄市燕巢區燕巢國民小學、高雄市彌陀區南安國民小學、高雄市彌陀區壽齡國民小學、高雄市彌陀區彌陀國民小學、高雄市鹽埕區光榮國民小學、高雄市鹽埕區忠孝國民小學、高雄市鹽埕區鹽埕國民小學、國立屏科實驗高級中等學校

副本：本校科學教育暨環境教育研究所 副教授 黃琴扉



裝

訂

線



# 視覺偵探社



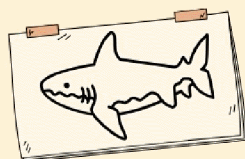
「**緊急！！** 我們需要偵探的協助！你的任務是用特殊的轉盤，揭開視覺暫留的神秘面紗。你能成功破解這個視覺之謎，完成偵探的挑戰嗎？快來接受任務，成為色彩探案高手！」

什麼是視覺暫留？

色彩疊加原理？



我要設計翻書動畫！



讓我試著解出謎題的顏色



## 活動資訊

課程日期 **114.01.18(六)**

上課時間 09:00 ~ 12:00

報名時間 即日起~114.01.07，採網路報名

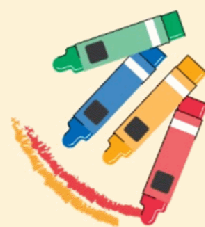
上課地點 國立高雄師範大學-和平校區(行政大樓0908)

活動費用 450元(含材料費)

參加對象 國小四到六年級

注意事項 最低開班人數為15人，最多30人

若人數過多，將有機會開辦第二梯次



報名連結

